

TEST 1 (autoevaluare), NIVEL B1

COMPREHENSIUNE DE LECTURĂ. COMPETENȚĂ GRAMATICALĂ (I, II)

25 de puncte

I. ÎNȚELEGEREA UNUI TEXT SCRIS

10 puncte

A. Citiți textul și decideți dacă enunțurile de mai jos sunt adevărate (A) sau false (F):

Vacanța ideală, în tabără sau la țară?

Fie că este vorba de o vacanță la bunici, fie că este vorba de o tabără tematică, fiecare are punctele ei forte. Cele două tipuri de vacanțe se completează, crede psihologul Paula Irimia. La bunici, copiii se simt în centrul atenției: ei le acordă mai mult timp, le acceptă unele libertăți pe care poate nu le au acasă. Aici, copiii explorează o lume nouă sau învață să cunoască mai bine natura, își fac prieteni noi sau își consolidează relațiile din verile trecute; își asumă responsabilități noi; bunicii le împărtășesc nepoților o parte din experiența lor de viață. În schimb, în taberele educaționale, copiii își dezvoltă spiritul de competiție și își formează o serie de abilități. De asemenea, experiențele legate de conviețuirea cu alți copii, departe de părinți, sunt extrem de importante. Socializează și relaționează, leagă prietenii, sunt încurajați să ia decizii și să se descurce. Devin mai conștienți de propria valoare și capătă încredere, făcând primii pași spre viața de adult.

Agencia Mara Travel propune tabere de limba engleză, în străinătate, pentru copii și adolescenți între 5 și 18 ani. „Având în vedere schimbările rapide din societatea modernă, care seamănă din ce în ce mai puțin cu lumea idilică a *vacanței la bunici*, este necesară educarea copiilor prin comunicare, călătorii și experiențe proprii”, spune Camelia Cojocărescu, director de programe educaționale la Mara Travel Group. Taberele internaționale includ, pe lângă latura lor educațională, reprezentată de cursul de limba străină și cursurile speciale de artă, teatru, dans, muzică, leadership, fotbal, tenis, echitație, și o importantă latură distractivă și de relaxare prin jocurile de societate, sistemul și atitudinea prietenoasă în abordarea copiilor de către profesori și monitori. În program sunt incluse numeroase activități sportive, culturale, recreative și o serie de excursii în timpul cărora comunicarea se face în limba vorbită în țara respectivă. Animatorii sunt la dispoziția copiilor pe tot parcursul zilei, spre deosebire de părinți, care, uneori, sunt prea ocupați pentru a petrece mult timp împreună cu copiii lor (după Mihaela Dima, Marius Chivu, *Vacanța ideală, în tabără sau la țară?*, în www.adevarul.ro, 3 iunie 2010).

1. Psihologul consideră că numai în tabere copiii au o vacanță ideală.
2. Bunicii își petrec mai multă vreme cu copiii decât părinții lor.
3. În tabere, copiii se maturizează mai repede.
4. Taberele internaționale îi ajută pe copii să se adapteze ritmului vieții moderne.
5. Persoanele responsabile cu organizarea și conducerea activităților sunt alături de copii toată dimineața.

B. Citiți textul de mai jos și aranjați informațiile în ordinea în care ele apar în text:

Berna, o capitală europeană

Berna, capitala Elveției și, totodată, a cantonului Berna, este situată în câmpia Elveției, aproximativ în centrul țării, lângă doi munți: Gurten și Batinger. Este un oraș ce mai păstrează aerul medieval. Vechiul oraș a fost așezat pe o peninsulă formată de râul Aare. Deși este capitala țării, nu este cel mai mare oraș. Se situează doar pe locul patru, după Zürich, Geneva și Basel.

Orașul a fost fondat de ducele Berchtold V de Zähringen (1191). Legenda spune că acesta a ucis un urs în zona râului Aare, drept pentru care a numit noua așezare Bern, cuvânt derivat de la germanul bär, care înseamnă urs. Inclusiv stema acestui oraș reprezintă tot un urs.

Punctele de atracție turistică din acest oraș includ: turnul medieval cu ceas, care la ora fixă declanșează o multitudine de păpuși care se mișcă; catedrala gotică ce datează din secolul al XV-lea; primăria și palatul parlamentului; groapa cu urși, simbolul orașului, ce datează din secolul al XVI-lea; grădina cu trandafiri Rosengarten și parcul zoologic.

Orașul găzduiește șase teatre și 11 muzee. Din loc în loc, se găsesc multe fântâni figurative, specifice pentru acest oraș. În partea veche a orașului se află diferite magazine, așezate pe alei cu arcade, lungi de 6 km, fiind astfel una dintre cele mai lungi zone pietonale pentru shopping din Europa.

- | | |
|----------------------------|------------------------------|
| a. Pe jos, la cumpărături. | 6. <input type="checkbox"/> |
| b. Denumirea orașului. | 7. <input type="checkbox"/> |
| c. Mărimea orașului. | 8. <input type="checkbox"/> |
| d. Așezarea orașului. | 9. <input type="checkbox"/> |
| e. Locuri de vizitat | 10. <input type="checkbox"/> |

A. Completați spațiile libere cu formele care lipsesc:

Ieri **1.**-am așteptat pe Mihai la gară. **2.**-a spus că trenul ajunge la șase fix, dar a avut 30 de minute întârziere. Am cumpărat un ziar și acolo am văzut- **3.** pe Manuela, prietena lui Mihai, care a dat un interviu despre spitalul în care lucrează ca doctoriță. Când a ajuns Mihai, **4.**-am arătat și lui poza și **5.**-a mirat foarte tare. Și pentru el era o surpriză: nu știa nimic de interviu. **6.**-am hotărât să mergem împreună s- **7.** felicităm pe Manuela, după ce vom scăpa de bagaje. Am hotărât să iau eu valiza cea mai grea. Pentru **8.** nu era o problemă să o car: eram odihnit. Mihai însă, după 10 ore de călătorie, era foarte obosit. A încercat să mă convingă că n-are nevoie de ajutor, dar apoi **9.**-a dat seama că e mai bine să accepte oferta mea: voia să mai aibă energie pentru întâlnirea cu Manuela. Oricum, cineva trebuia să caute un taxi, așa că Mihai **10.**-a dus în fața gării să vadă dacă sunt taxiuri libere.

B. Scrieți cuvintele din paranteză la forma corectă:

În jurul (lac) **11.** s-au adunat o mulțime de pescari care voiau să prindă cât mai mulți pești, ca (a-și impresiona) **12.** nevestele. Cum așteptarea e uneori prea lungă, pentru (a-și omori) **13.** timpul, au început să povestească tot felul de întâmplări. Unul dintre ei (ei) **14.**-a spus colegilor lui: „Odată am prins un pește foarte mare. (El) **15.**-am cântărit imediat. Peștele era foarte (greu) **16.** Avea peste 30 de kilograme. O minciună pescărească!

C. Alegeți varianta corectă:

Cu două luni **17.** am hotărât să vizitez Castelul Peleş. **18.** a pleca, am încercat să-l conving și pe Felix să vină cu mine, dar n-a putut **19.** serviciului. Așa că am plecat singur. Am luat un taxi **20.** căminului și am ajuns la gară. **21.** am cumpărat biletul, am așteptat trenul pe peron. După șase ore eram la Sinaia. Munții erau acoperiți încă de zăpadă, **22.** era luna mai. două zile. Am urcat puțin și, după câteva minute, am văzut castelul. Era minunat. Știam multe lucruri **23.** istoria castelului, dar era altceva să-l vezi în fața ochilor, sub lumina soarelui de primăvară. După două zile de plimbare pe munți, eram mulțumit de excursia mea, **24.** de frigul care mi-a stricat puțin plăcerea de a merge pe jos. cei mai periculoși.

- | | | | | |
|------------|------------------------|-----------------------|--------------------------|-----------------------|
| 17. | a. în urmă | b. pe urmă | c. în urma | d. următoare |
| 18. | a. înainte | b. înainte de | c. înainte să | d. înaintea |
| 19. | a. din cauză că | b. din cauza | c. din cauză | d. pentru că |
| 20. | a. în fața | b. în față | c. din fața | d. de față cu |
| 21. | a. după | b. când | c. pe urmă | d. după ce |
| 22. | a. cu toate că | b. că | c. pentru că | d. peste |
| 23. | a. legat de | b. legat cu | c. referitoare la | d. în privința |
| 24. | a. în afara | b. cu excepția | c. exceptând | d. în afară |

D. Potrivii cuvintele din coloana A cu cele din coloana B.

- A.**
25. a face
26. a da
27. a sta
28. a trece
29. a ține
30. a viziona

- B.**
a. un examen
b. la coadă
c. o conferință
d. o reclamație
e. un film
f. strada

25. –
26. –
27. –
28. –
29. –
30. –

ELABORAREA UNUI TEXT PE O TEMĂ DATĂ

25 de puncte

A. Scrieți un eseu pe tema *Ce înseamnă pentru mine „alimentația sănătoasă”?* (100 de cuvinte)

.....

.....

.....

.....

.....

.....

.....

.....

.....

.....

.....

B. Sunteți ziarist la „Evenimentul zilei”. Ați participat la un festival de film și nu v-au plăcut deloc filmele și nici cum a fost organizat festivalul. Scrieți un scurt articol în care vă exprimați nemulțumirea. Faceți eventuale sugestii pentru o mai bună organizare. (150 de cuvinte)

ÎNTELEGERE ȘI EXPRIMARE ORALĂ (I, II)**50 de puncte****I. ÎNTELEGERE DUPĂ AUZ****25 de puncte**

A. Ascultați un text despre ofertele unor pensiuni agroturistice și selectați răspunsul corect:

1. Plățiți 195 de lei
 - a. de luni până vineri.
 - b. în week-end.
 - c. toată săptămâna.

2. Turiștii pot hrăni
 - a. copiii.
 - b. animalele.
 - c. bunicii.

3. La unele pensiuni, prânzul și cina
 - a. au același preț.
 - b. au prețuri diferite.
 - c. costă între 15 și 20 de lei.

4. La pensiunile agroturistice merg mai des
 - a. familiile fără copii.
 - b. bunicii și copiii
 - c. familiile cu copii.

5. Mulți copii cred că vacile sunt
 - a. violet.
 - b. frumoase.
 - c. simpatice.

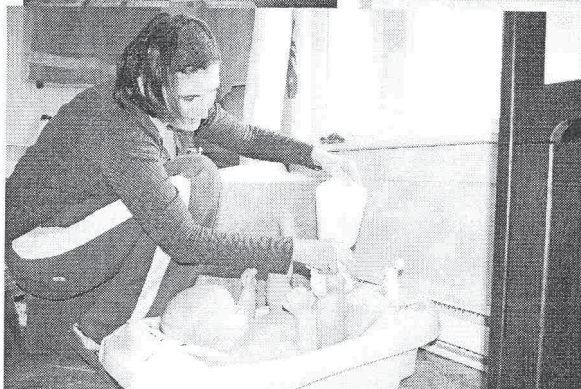
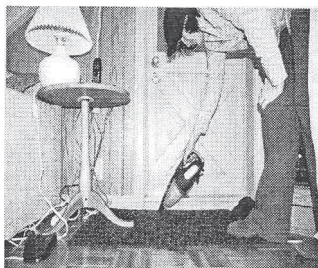
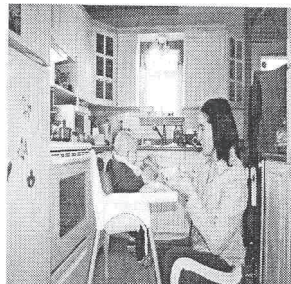
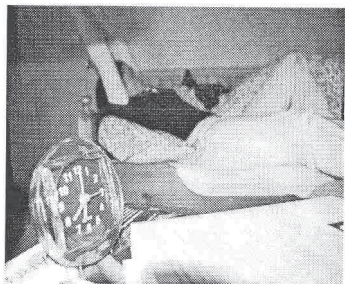
B. Ascultați câteva informații despre Polixenia Clujean și completați propozițiile de mai jos. Scrieți între 1 și 3 cuvinte.

6. Nicio persoană din cartea de telefoane nu are același ca și Polixenia.
7. Polixenia stă închisă în casă de .
8. Ea locuiește cu Grigorie, fostului ei soț, și cu lui.
9. Ea și soțul ei au locuit într-un .
10. Pensia ei e prea mică pentru .

A. Conversație dirijată

B. Monolog

Priviți imaginile de mai jos, reprezentând o zi din viața Laurei. Spuneți ce părere aveți despre programul ei și comparați-l cu al vostru.



C. Interacțiune verbală

Urmează alegerile locale pentru postul de primar:

Studentul A: Sunteți candidatul favorit la conducerea Primăriei. Convingeți un alegător că sunteți persoana potrivită pentru a ocupa această funcție.

Studentul B: Sunteți un alegător nehotărât. Stați de vorbă cu un candidat la postul de primar și îi puneți întrebări ca să aflați cum va rezolva problemele comunității dumneavoastră.

TEXTELE PENTRU EXERCITIILE AUDIO

TEST 1 (autoevaluare), NIVEL B1

A.

O serie de pensiuni agroturistice își așteaptă clienții în această perioadă cu prețuri de până la 195 de lei de persoană, pentru un sejur de cinci nopți. Aceste prețuri promoționale sunt valabile până la mijlocul lunii iunie, dar numai pentru zilele din cursul săptămânii. Sfârșitul de săptămână se plătește separat: pentru cele două nopți de cazare, tarifele pornesc de la 70 de lei pentru o cameră pe noapte. Turiștii care aleg pensiunile agroturistice pot gusta viața la țară: se trezesc când răsare soarele, dau de mâncare animalelor din curte, pregătesc niște sandviciuri și merg cu animalele la câmp, așa cum făceau bunicii noștri în copilărie. Unele pensiuni includ în acest tarif și micul dejun tradițional, cu brânzeturi, ouă, dulceață, miere, chec și alte bunătăți. În schimb, la alte pensiuni, acesta se plătește între 15 și 20 de lei de persoană. Pentru prânz, tariful este de circa 30-35 de lei/persoană, la fel și pentru cină. Liliana Enescu, președinte al ANTREC, filiala Brașov, ne spune că cei mai fideli clienți sunt familiile cu copii. Acestea aleg pensiunile agroturistice pentru a le arăta micuților ce înseamnă viața la țară, deoarece nu toți au bunici la țară. Unii copii nici nu știu cum arată o vacă și se miră de ce vacile nu au culoarea mov, ca-n reclame (după Teodora Trandafir, *Vacanța la țară: aventură și relaxare pe bani puțini*, www.adevărul.ro, 14 Aprilie 2010).

B.

Polixenia Clujean este singura persoană cu acest nume de familie din lista abonaților Romtelecom. Femeia nu a mai ieșit în oraș de cinci ani, de când s-a îmbolnăvit și abia reușește să stea în picioare. Cea mai în vârstă membră a familiei Clujean din Cluj-Napoca spune că a rămas singură și nu mai are pe nimeni. Ea locuiește sub același acoperiș cu un alt Clujean, Grigorie (82 de ani), vărul soțului ei, care nu mai trăiește, dar și alături de fiica lui. Tocmai astăzi, Polixenia a împlinit 92 de ani. Ea ne povestește că a venit în Cluj-Napoca în 1940, din Secuime, și că orașul nu mai e ce-a fost cândva. Și-a cunoscut soțul în perioada în care s-a angajat la Tehnofrig, în urmă cu 60 de ani. S-au căsătorit după alți patru ani petrecuți împreună, când Polixenia a preluat numele de Clujean. „Ne-a fost bine, am locuit într-un apartament pe care l-am primit la cheie pe vremea lui Ceaușescu. Atunci aveai de lucru, aveai ce mânca”, spune aceasta. Azi, ea câștigă o pensie de 800 de lei, bani care abia-i ajung pentru cheltuieli și medicamente. „În majoritatea timpului eu locuiesc în spital”, ne-a spus Polixenia. S-au mutat pe strada Bobârnei în 2004, când soțul său s-a îmbolnăvit. Nu a trecut mult timp până ce soțul său s-a stins din viață. Întrucât nu a avut copii, femeia a rămas singură, fără prieteni, fără rude. „Toți au murit de tineri”, suspină femeia.

CHEIA EXERCIȚIILOR

COMPREHENSIUNE DE LECTURĂ ȘI COMPETENȚĂ GRAMATICALĂ

I. ÎNȚELEGEREA UNUI TEXT SCRIS:

A. 1. F; 2. A; 3. A; 4. A; 5. F; B. 6. d; 7. c; 8. b; 9. e; 10. a.

II. GRAMATICĂ ȘI VOCABULAR:

A. 1. l-; 2. mi-; 3. -o; 4. i-; 5. s-; 6. ne-; 7. -o; 8. mine; 9. și-; 10. s-; B. 11. lacului; 12. să-și impresioneze; 13. ași omorî; 14. le-; 15. l-; 16. greu; C. 17. a; 18. b; 19. b; 20. c; 21. d; 22. a; 23. c; 24. d; D. 25. d; 26. a; 27. b; 28. f; 29. c; 30. e.

ÎNȚELEGERE ȘI EXPRIMARE ORALĂ

I. ÎNȚELEGERE DUPĂ AUZ:

A. 1. a; 2. b; 3. a; 4. c; 5. a; B. 6. nume de familie; 7. cinci ani; 8. vărul, fiica; 9. apartament; 10. cheltuieli și medicamente.

Barem și criteriile de punctare pentru testele de limba română

Nivelurile B1 și B2

EXPRIMARE SCRISĂ:

Elaborarea unui text pe o temă dată

A. 10 puncte:

- a. Conținut: 2 puncte
- b. Adecvarea și diversitatea lexicului: 2 puncte
- c. Coerența textului: 2 puncte
- d. Corectitudine gramaticală: 2 puncte
- e. Stil și registru: 2 puncte

B. 15 puncte

- a. Conținut: 3 puncte
- b. Adecvarea și diversitatea lexicului: 3 puncte
- c. Coerența textului: 3 puncte
- d. Corectitudine gramaticală: 3 puncte
- e. Stil și registru: 3 puncte

Înțelegere și exprimare orală:

II. EXAMINARE ORALĂ:

A. Conversație dirijată: nu se punctează. Este menită să contribuie la “încălzirea” candidatului

B. Monolog: 15 puncte

- a. Conținut: 3 puncte
- b. Adecvarea și diversitatea lexicului: 3 puncte
- c. Fluența: 3 puncte
- d. Corectitudine gramaticală: 3 puncte
- e. Tehnici de comunicare: 3 puncte

C. Interacțiune verbală: 10 puncte

- a. Conținut: 2 puncte
- b. Adecvarea și diversitatea lexicului: 2 puncte
- c. Fluența: 2 puncte
- d. Corectitudine gramaticală: 2 puncte
- e. Tehnici de comunicare: 2 puncte

Indicații adresate evaluatorului pentru proba de *Gramatică și vocabular*:

Pentru secțiunea **Gramatică și vocabular**, se va împărți numărul total de puncte la numărul de poziții și se va obține punctajul pentru fiecare poziție. La nivelurile B1 și B2 se acordă pentru această secțiune 15 puncte, adică 0,50 puncte pentru fiecare poziție din exercițiu.

Indicații adresate evaluatorului pentru proba de *înțelegere după auz*:

Fiecare text se va asculta de câte două ori.

Înainte de prima audiție, candidatul va beneficia de **un minut** pentru a citi cerința și indicațiile. După prima ascultare, acesta va avea la dispoziție încă **30 de secunde** pentru a reciti indicațiile și a-și formula o primă variantă de răspuns.

După a doua ascultare, candidatul va finaliza completarea răspunsurilor în maximum **30 de secunde**.